



Sella Bergmassief

Passo Sella (2.236m)*

Passo Pordoi (2.239m)*

Passo Campolongo (1.875m)*

Passo Gardena (2.121m)*



Een ronde rond Passo Sella...

langs de koninginnen van de Dolomieten

De dag begint vroeg in de schaduw van de imposante toppen van de Dolomieten. De lucht is helder, de bergweiden nog bedekt met dauw, en in de verte kleuren de eerste zonnestrallen de grillige rotstorens van de Langkofel en de Sassolungo goud. Voor ons ligt een van de mooiste berglussen van Europa: de beroemde ronde over de passen rond het Sella-massief.

De eerste uitdaging is de Passo Sella zelf. Met zijn hoogte van 2.240 meter vormt deze pas de verbinding tussen Val Gardena en Val di Fassa. De weg slingert omhoog langs groene hellingen en steeds indrukwekkender wordende rotsformaties. Op de top opent zich een uitzicht dat nauwelijks in woorden te vatten is. Links rijzen de machtige torens van de Sassolungo op, terwijl rechts de steile wanden van het Sella-massief domineren. Het is een plek waar vrijwel iedereen even stopt om de stilte en de grootsheid van de bergen in zich op te nemen.

Na een korte afdaling richting Canazei wacht de volgende parel: de Passo Pordoi. Deze legendarische klim wordt niet voor niets de "Terras van de Dolomieten" genoemd. Met tientallen haarspeldbochten klimt de weg naar 2.239 meter hoogte. Wielerliefhebbers kennen deze pas uit de Giro d'Italia, waar grote kampioenen hier geschiedenis hebben geschreven. Boven aangekomen ontvouwt zich een uitzicht over een eindeloze zee van bergtoppen. De kabelbaan naar de Sas Pordoi zweeft boven het landschap en geeft een bijna buitenaards perspectief op de Dolomieten.

De route vervolgt zich naar de Passo Campolongo, de meest vriendelijke van de vier grote passen. De klim is gelijkmatig en voert door bossen, alpenweiden en schilderachtige bergdorpjes. Hier ervaar je de rust van de regio. De groene hellingen

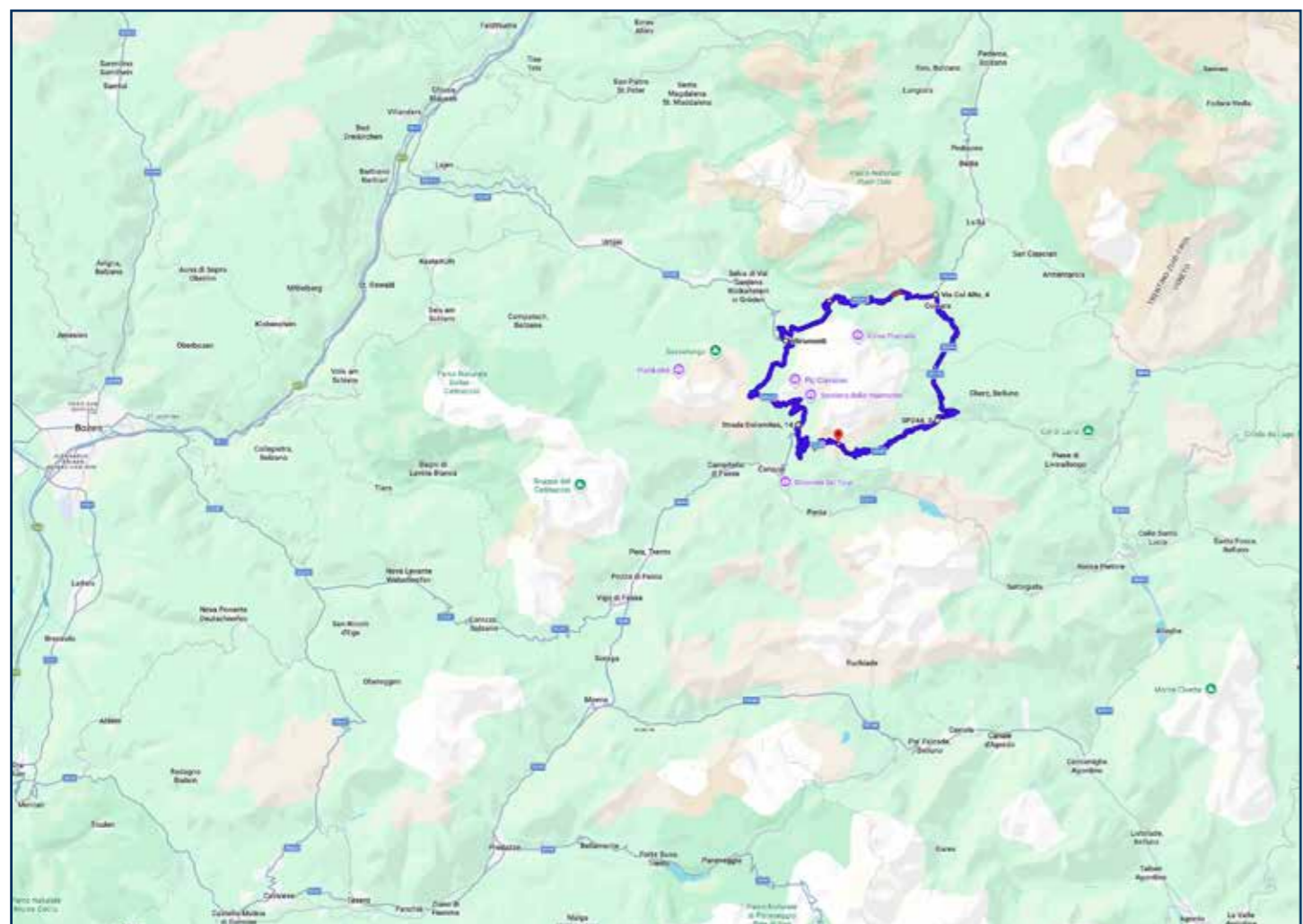
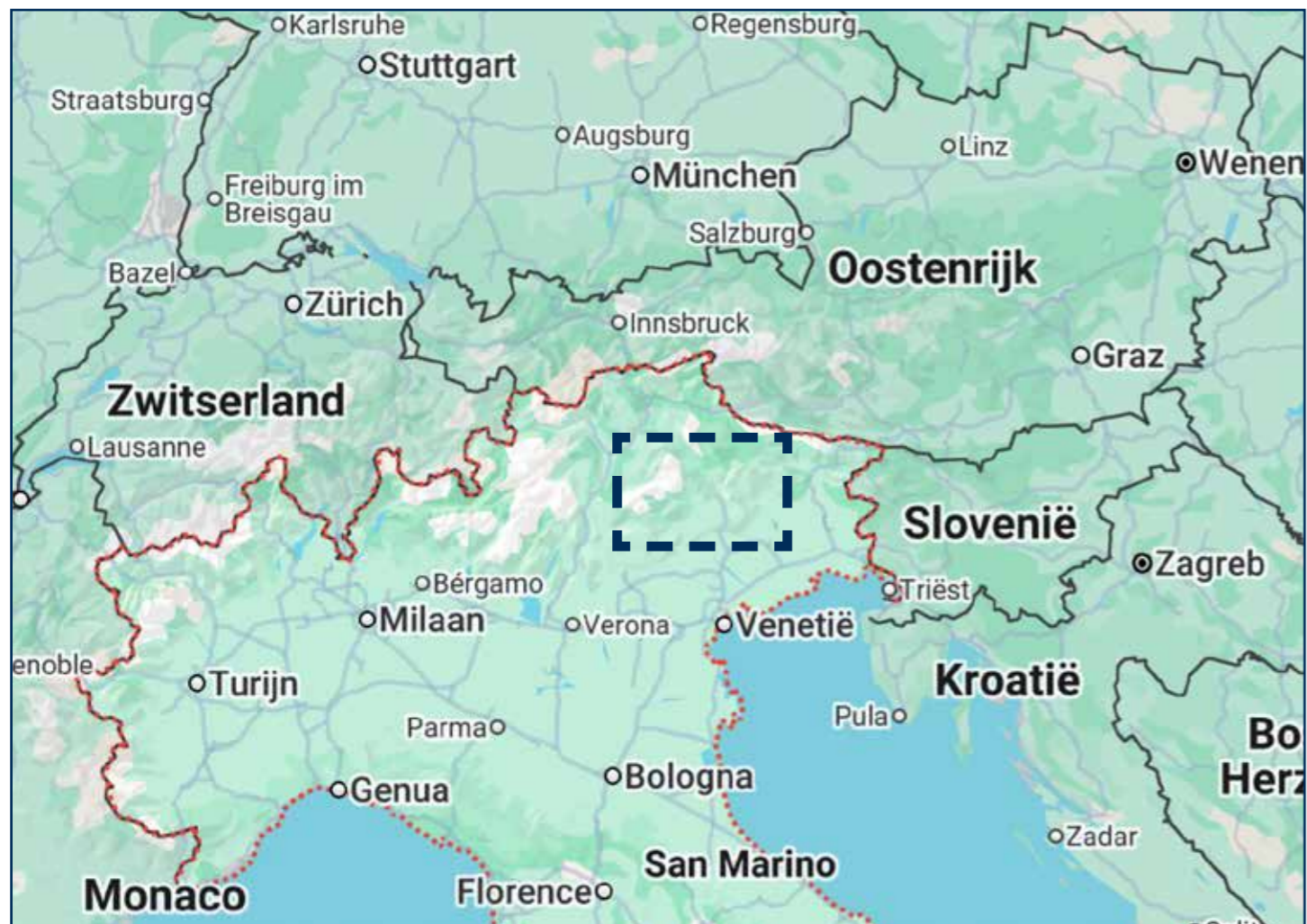
contrasteren prachtig met de grijze kalksteenpieken die overal aan de horizon verschijnen.

Maar de meest indrukwekkende finale moet nog komen. Vanuit Arabba begint de klim naar de majestueuze Passo Gardena. De weg kronkelt omhoog tussen rotsformaties die steeds dramatischer worden. Met iedere bocht lijkt het uitzicht mooier te worden. Boven op de pas, op ruim 2.100 meter hoogte, kijk je uit over twee van de mooiste dalen van Zuid-Tirol. De karakteristieke pieken van de Cir-groep vormen een decor dat rechtstreeks uit een ansichtkaart lijkt te komen.

Vanaf hier begint de laatste etappe terug richting de Passo Sella. Terwijl de zon langzaam lager zakt, kleuren de kalksteenwanden goud, oranje en uiteindelijk diep rood – het beroemde fenomeen dat de Dolomieten zo bijzonder maakt. De schaduwen worden langer, de lucht helderder, en het landschap krijgt een bijna magische uitstraling.

De ronde rond de Sella is meer dan een rit over vier bergpassen. Het is een aaneenschakeling van iconische beklimmingen, spectaculaire vergezichten en momenten waarop de natuur haar mooiste gezicht laat zien. Elke pas heeft zijn eigen karakter: de ruige schoonheid van de Passo di Sella, de wielerhistorie van de Passo Pordoi, de vriendelijke charme van de Passo Campolongo en de indrukwekkende panorama's van de Passo Gardena.

Wie deze ronde rijdt, begrijpt direct waarom zoveel mensen de Sella Ronda beschouwen als een van de mooiste bergtochten ter wereld. Het is een dag vol hoogtepunten, letterlijk en figuurlijk, waarbij elke pas een nieuw hoofdstuk toevoegt aan een onvergetelijk verhaal in het hart van de Dolomieten.



Passo Pordoi

De Passo Pordoi is een van de bekendste en meest indrukwekkende bergpassen van de Italiaanse Dolomieten. De pas ligt op 2.239 meter hoogte en verbindt het dal van Fassa in Trentino met het gebied rond Arco in Veneto. Met zijn brede haarspeldbochten, majestueuze bergpanorama's en rijke wielergeschiedenis wordt Passo Pordoi vaak de "koning van de Dolomietenpassen" genoemd.

Een legendarische bergpas

Passo Pordoi is wereldberoemd onder wielrenners dankzij zijn frequente verschijningen in de Giro d'Italia. Op de top staat een monument voor de legendarische Italiaanse wielrenner Fausto Coppi, die de pas meerdere malen als eerste bereikte tijdens de Giro.

Adembenemende uitzichten

Vanaf de pas ontvouwt zich een indrukwekkend decor van ruige kalksteenpieken, groene alpenweiden en diepe bergdalen. Een van de grootste trekpleisters is de kabelbaan naar Sass Pordoi, die bezoekers in enkele minuten naar ruim 2.950 meter hoogte brengt. Vanaf dit natuurlijke uitkijkplatform, ook wel het "Terras van de Dolomieten" genoemd, heb je een panoramisch uitzicht over een groot deel van het Dolomietengebergte.

Populair bij natuurliefhebbers

Wielrenners waarderen de regelmatige stijgingspercentages en historische betekenis.
 Motorrijders genieten van de vloeiende bochten en spectaculaire vergezichten.
 Wandelaars gebruiken de pas als startpunt voor tochten door de omliggende berggebieden.
 Fotografen vinden hier een van de meest fotogenieke landschappen van de Dolomieten.

Sfeer

Waar Passo di Sella vaak indruk maakt door de nabijheid van steile rotswanden, biedt Passo Pordoi een opener en grootser landschap. De pas geeft een gevoel van ruimte en hoogte, met uitzicht op een uitgestrekt bergdecor dat in alle richtingen lijkt door te lopen. Passo Pordoi is daardoor niet alleen een belangrijke verbinding tussen twee dalen, maar ook een iconische bestemming waar natuur, geschiedenis en bergsport op unieke wijze samenkomen.





Passo Sella

De Passo Sella (Duits: Sellajoch) is een spectaculaire bergpas in de Italiaanse Dolomieten op ongeveer 2.218 meter hoogte. De pas verbindt het dal van Val Gardena in Zuid-Tirol met Val di Fassa in Trentino en vormt een van de vier beroemde passen van de Sella-ronde.

Wat Passo di Sella bijzonder maakt, is het indrukwekkende uitzicht op de steile rotswanden van de berggroep Sassolungo (Langkofel) en het massieve Sella Group. De combinatie van grillige kalkstenen pieken, groene alpenweiden en kronkelende bergwegen maakt de pas tot een van de meest gefotografeerde locaties in de Dolomieten.

Waarom is Passo Sella zo populair?

Fietsers: De klim is een klassieker uit de Giro d'Italia en trekt jaarlijks duizenden wielrenners.

Motorrijders: De bochtige wegen en spectaculaire vergezichten maken het een geliefde route.

Wandelaars: Vanaf de pas vertrekken diverse wandelroutes naar omliggende bergtoppen en berghutten.

Fotografen: Vooral tijdens zonsopkomst en zonsondergang kleuren de Dolomieten prachtig rood en oranje (enrosadira).

Sfeer

Passo di Sella wordt vaak omschreven als een plek waar natuur en bergsport samenkomen. Ondanks de populariteit behoudt de omgeving een indrukwekkende, bijna onwerkelijke bergsfeer, met torenhoge rotspieken die direct boven de pas uittorenen.

Kortom: Passo di Sella is niet alleen een bergpas, maar een van de iconische toegangspoorten tot het hart van de Dolomieten en een van de mooiste berglandschappen van Europa.



Passo Campolongo

De Passo Campolongo is een schilderachtige bergpas in het hart van de Dolomieten, gelegen op 1.875 meter hoogte. De pas verbindt het dorp Arabba met Corvara en vormt een belangrijk onderdeel van de beroemde Sella-ronde, een route die langs vier iconische Dolomietenpassen voert.

Een toegankelijke Dolomietenpas

In vergelijking met de hogere en steilere passen in de omgeving heeft Passo Campolongo een vriendelijk karakter. De klim verloopt geleidelijk via een reeks brede bochten en biedt onderweg steeds wisselende uitzichten op groene alpenweiden, dichte bossen en de indrukwekkende bergmassieven die de regio omringen.

Omringd door iconische berglandschappen

Vanaf de pas zijn verschillende beroemde Dolomietengroepen zichtbaar, waaronder de Sella Group. De combinatie van glooiende berghellingen en ruige kalksteenpieken zorgt voor een typisch Dolomietenlandschap waarin natuur en cultuur harmonieus samenkomen.

Geliefd bij fietsers en bergliefhebbers

Wielrenners waarderen de gelijkmatige stijging en de rol van de pas in de Maratona dles Dolomites en de Giro d'Italia.

Motorrijders gebruiken de pas vaak als onderdeel van een rondrit door de Dolomieten.

Wandelaars vinden er tal van routes naar berghutten en uitzichtpunten.

Sfeer

Passo Campolongo straalt rust en gastvrijheid uit. Waar sommige Dolomietenpassen imponeren met extreme hoogtes en dramatische rotswanden, charmeert Campolongo juist door zijn vriendelijke landschap, traditionele berghutten en ontspannen bergsfeer. Het is een plek waar je niet alleen doorheen rijdt, maar waar je graag even stopt om van het uitzicht en de omgeving te genieten.

Passo Campolongo vormt daarmee een elegante schakel tussen de grote Dolomietenreuzen: minder spectaculair in hoogte, maar rijk aan karakter, natuurbeleving en authentieke bergsfeer.



Passo Gardena

De Passo Gardena – in het Duits Grödner Joch – is een van de mooiste en meest panoramische bergpassen van de Italiaanse Dolomieten. Op een hoogte van 2.121 meter vormt de pas de verbinding tussen Val Gardena en Val Badia en maakt hij deel uit van de beroemde Sella-ronde.

Een pas midden in het Dolomietenlandschap

Passo Gardena onderscheidt zich door zijn open ligging tussen enkele van de meest indrukwekkende bergmassieven van de Dolomieten. Vanaf de top ontvouwt zich een spectaculair uitzicht op de imposante Sella Group aan de ene kant en de grillige toppen van het Puez-Odle Nature Park aan de andere. Het landschap wisselt voortdurend tussen groene alpenweiden, ruige rotspartijen en indrukwekkende bergpieken.

Paradijs voor fietsers en natuurliefhebbers

De klim naar Passo Gardena wordt beschouwd als een van de mooiste in de Dolomieten. De weg slingert zich door een decor van bergweiden en rotswanden, met telkens nieuwe vergezichten achter elke bocht.

Wielrenners waarderen de lange, gelijkmatige beklimming en de prachtige omgeving.

Motorrijders genieten van de vloeiende bochten en het weidse uitzicht.

Wandelaars vinden hier toegang tot talloze routes door het hooggebergte.

Fotografen komen speciaal voor het unieke lichtspel op de kalkstenen bergtoppen.

Een bergpas vol rust en ruimte

Waar sommige Dolomietenpassen druk kunnen aanvoelen, biedt Passo Gardena vaak een gevoel van openheid en sereniteit. De uitgestrekte bergweiden rondom de pas geven het landschap een bijna alpien karakter, terwijl de omringende rotspieken voortdurend herinneren aan de spectaculaire natuur van de Dolomieten.

Sfeer

Passo Gardena is een plek waar de schoonheid van de Dolomieten volledig tot haar recht komt. De combinatie van weidse panorama's, indrukwekkende bergformaties en een authentieke bergsfeer maakt deze pas tot een hoogtepunt voor iedereen die de regio bezoekt.

Passo Gardena is daarmee niet alleen een verbinding tussen twee dalen, maar vooral een uitkijkpunt op een van de meest indrukwekkende berglandschappen van Europa.



Veilig rijden in de bergen

Rijden in de bergen vereist hele andere rijvaardigheden dan rijden in een vlak landschap.

Ga goed voorbereid op weg met een auto die technisch gecontroleerd is zodat je vervelende en levensgevaarlijke situaties voorkomt. Voor ervaren rijders zijn de volgende tips wellicht overbodig, maar het kan nooit kwaad er toch nog heel even bij stil te staan:

Oefen voor je vertrek.

Kun je nog steeds gemakkelijk keren op een smalle weg? Langere stukjes achteruitrijden lukt je ook nog?

En ook de hellingproef gaat je nog goed at?

Controleer de banden regelmatig op optimale grip en spanning. Op smalle, hoge bergpassen is optimale grip noodzakelijk! De veiligheid van je reis staat of valt met de kwaliteit van je banden. Ook in de zomer kan het boven in de bergen glad zijn/worden door plaatselijke aanvriezing van smeltwater. Controleer regelmatig of er voldoende profiel en spanning op je banden zit. Ga je in de winter? Zorg dan dat je sneeuwkettingen bij je hebt.

Laat de motor van de auto altijd voldoende toeren maken als je bergopwaarts rijdt. Bij een hoger toerental levert de motor meer vermogen en krijg je minder snel koelproblemen. In de praktijk zul je niet verder doorschakelen dan 2e/3e versnelling.

Houdt de temperatuurmeter goed in de gaten. Het is normaal dat de temperatuur van de motor bergopwaarts oploopt maar deze mag niet in het rode gebied van de teller komen. Zet anders de airco uit, de kachel op zijn hoogste stand en de blower voluit. Loopt de temperatuurmeter toch nog verder op, zoek dan een veilige plek om even te stoppen, zet de motor uit en laat de auto even afkoelen.

Maak niet te veel snelheid / spaar de remmen wanneer je bergafwaarts gaat. Vuistregel is om bergafwaarts dezelfde versnellingen te gebruiken als bergopwaarts. De auto remt dan af op de motor. Bijremmen, doe je bij voorkeur kort- en krachtig in plaats van langdurig en matig. Dat vermindert de kans op oververhitting en minder goede remwerking. Bij lange ritten en stijle afdalingen, is het raadzaam om elke +15-20 min. even ergens te stoppen om de remmen van de auto (en/of aanhanger) af te laten afkoelen.

Vermijd remmen in de bocht. Pak scherpe bochten met een snelheid van maximaal 20 kilometer per uur. Je moet binnen een paar meter kunnen stilstaan. Versnel pas weer wanneer je de bocht uit bent - om te voorkomen dat je gaat schuiven of de achterkant van de auto 'uitbreekt' in de bocht.

Vermijd rijden tijdens de spits en met extreme hitte. Kies een geschikt moment dat het minder heet en rustiger is op de berg wegen. Daarmee wordt de auto beter gekoeld, sta je minder in de file bij smallere wegen en kun je veel beter van de omgeving genieten.

Opgaand verkeer heeft altijd voorrang op dalend verkeer.

Let op!: De Post Bus dienst heeft volgens de Zwitserse wet in elke situatie altijd voorrang.

Neem kauwgom mee. Zodat je oren minder snel knappen door het verschil in luchtdruk. Wordt je wat duizelig? Misschien heb je last van hoogteziekte. Neem even pauze en adem rustig diep in en weer uit.

Parkeer niet vlakbij of in een bocht. Het is erg onhandig voor jezelf en passerend verkeer om je auto vlakbij een bocht te parkeren. Wil je toch even stoppen? Zet de auto dan op de handrem en in een versnelling (of parkeerstand bij automaat): heuvelopwaarts in de eerste en heuvelafwaarts in zijn achteruit. Draai je voorwielen (heuvelafwaarts) of je achterwielen (heuvelopwaarts) richting de rotszijde of de afrastering.



www.classicrallyexperience.nl | www.cre-nl.nl